

Socha plačící světice

Posouzení stavu díla - restaurátorský záměr



Akad. mal. Hana Vítová, MgA. Lucie Bartůňková

2016

Socha plačící světice z kostela sv. Jakuba v Poličce

I. Lokalizace památky

Kraj: Pardubický

Okres: Svitavy

Obec: Polička

Původní umístění: neznámé

Současné umístění: Kostel sv. Jakuba, empora - depozitář vlevo

II. Údaje o památce

Dílo: Socha plačící světice z kostela sv. Jakuba v Poličce

Rejstříkové číslo v ÚSKP: Není evidována v ÚSKP

Autor: neznámý

Datace: 16. století?

Rozměry: 117 x 45 x 34 cm

Technika: polychromovaná dřevořezba s fragmenty zlata a stříbra

Restaurátorský zásah: nezjištěn

III. Údaje o akci

Vlastník: Římskokatolická farnost - děkanství Polička

Investor: Římskokatolická farnost – děkanství Polička

Restaurátor: Akad.mal. Hana Vítová, Pernštýnská 46,530 02 Pardubice, Povolení MKČR čj. 5749/91

MgA. Lucie Bartůňková, P. Bezruče 41, 570 01 Litomyšl, Povolení MKČR čj. 36339/2011

Památkový dohled: NPÚÚOP Pardubice, Mgr. Veronika Cinková

Rozhodnutí:

Termín ukončení akce: únor 2016

IV. Cíl

Cílem vizuálního průzkumu je posoudit stav díla, o kterém se uvažuje v rámci restaurování současného historického vybavení kostela

V. Popis památky

Postava podživotní velikosti stojící v mírném kontrapostu, s lehce vzad zakloněnou hlavou, v bohatě řaseném, pod hrudníkem přepásaném rouchu, si přidržuje svou pravou rukou cíp svrchního pláště.

Vlasy má zakryté rouškou. Obličej je oblý, s výraznou mimikou, mírně pootevřenými ústy a reliéfními slzami, tryskajícími z očí. Socha stojí na nízkém, obdélném podstavci. Líc nařaseného roucha světice je zlacený, rub býval stříbřený. Inkarnát a podstavec jsou polychromované.

VI. Stav památky

Povrch sochy kryje vrstva prachu, pavučin a jiných nečistot. Zadní, vydlabaná strana dřevěného korpusu je poznamenána výletovými otvory po červotoči a na spodní straně výdlabu lze pozorovat ohniska plísně, tvořící četné drobné bílé chomáčky. Podkladová vrstva je hustě krakelovaná. Zlacená povrchová úprava je silně poškozená otěrem. Stříbro je zčernalé. Vrcholové partie jsou často setřené až na bílý podklad.

Povrchová úprava se jeví intaktní, bez velkých destrukcí.

VII. Zjištění na základě vizuálního průzkumu

Socha je komponována na čelní pohled. Povrchová úprava je nanесena na přední straně a bocích. Vydlabaná záda jsou bez nátěru. Současná povrchová úprava je jediná dochovaná a s největší pravděpodobností je původní.

VIII. Restaurátorský záměr

Konzervátorské ošetření, prezentace díla se současnou mírou poškození povrchové úpravy.

IX. Navrhovaný postup restaurátorských prací

Lokální upevnění uvolněných vrstev.

Radiační ozáření (Bioster Veverská Bitýška nebo Středočeské muzeum Roztoky).

Průzkum povrchové úpravy za účelem zjištění nejstarší podoby povrchové úpravy (neinvazivní metody, odběr mikrovzorků – laboratorní analýza), tomografie

Mechanické očištění.

Insekticidní a fungicidní ošetření.

Čištění povrchového depozitu suchou cestou.

Tmelení, křídování defektních míst, broušení, cizelování podkladu

Petrifikace dřeva, podle potřeby.

Minimální barevná retuš rušivých defektů.

příp. truhlářská úprava stability soklu

Závěrečná konzervace.

Restaurátorská zpráva s fotodokumentací, 3 paré + elektronická verze.

X. Doporučené materiály

Testované, obecně používané, osvědčené materiály v restaurátorské praxi.

Upevňování: vodní disperze na bázi akrylátů, derivátů celulózy, želatina

Čištění: houby na polyuretanové bázi, mikroporézní houby, vlhčené destilovanou vodou, případně organická rozpouštědla

Insekticidní a fungicidní ošetření: nejlépe Lignofix Super (je prověřený a kvalitní, preventivní i likvidační a je účinný na houby a plísně)

Tmelení: emulzní křidlový tmel, případně reverzibilní akrylátový tmel

Petrifikace: přírodní pryskyřice nebo syntetické pryskyřice, rozpuštěné v organických rozpouštědlech

Retuš: vodou ředitelné kvalitní světlo stálé barvy

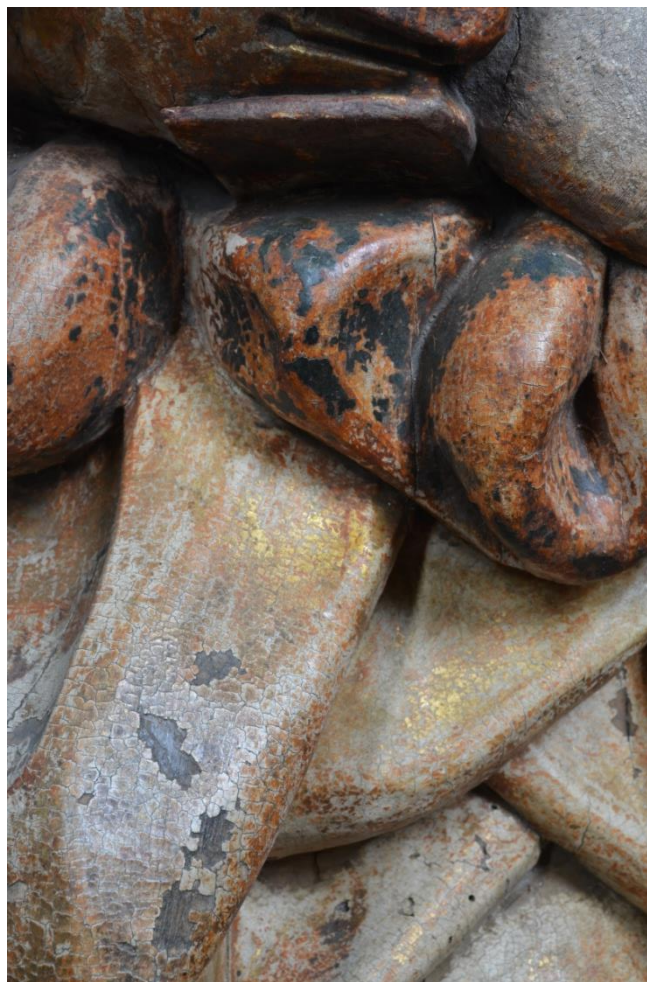
Závěrečná konzervace: damarový lak s přísadou běleného včelího vosku



Plačící světice z kostela sv. Jakuba v Poličce.



Tvář plačící světice.



Fragmenty zčernalého stříbra na méně exponovaném místě.



Detail řezby rukou.